

Nyílászáró használat, beállítás, hibaelhárítás, ápolás - karbantartás, garancia

Az itt leírtaktól megfelelő tapasztalat birtokában – saját felelősségre - el lehet térni!

Ezen útmutató kizárólag az AblakGuru Kft. ügyfelei részére a nálunk vásárolt termékekre felhasználható. Minden további felhasználás és ezek között kiemelten tűzleti céllal, csak az AblakGuru Kft írásos beleegyezésével lehetséges!

Használatba vétel:

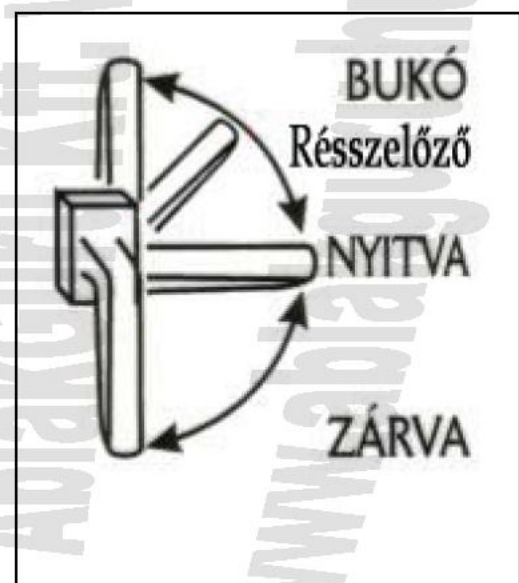
Az új beépített nyílászárók átvétele után, a beépítést követő **24 óráig nem szabad nyitni** a szerkezeteket.

Nagyon fontos, hogy a **tokon lévő védőfóliák nem UV stabilak** ezért a nap ráégetheti a profilok felületére. Beépítést követő maximum **3 héten belül eltávolítandó**. Egyéb esetben eltávolítása rendkívül nehézkes a ráégés mértékétől függően.

Nyílászárók használata:

Ablakok és erkélyajtók:

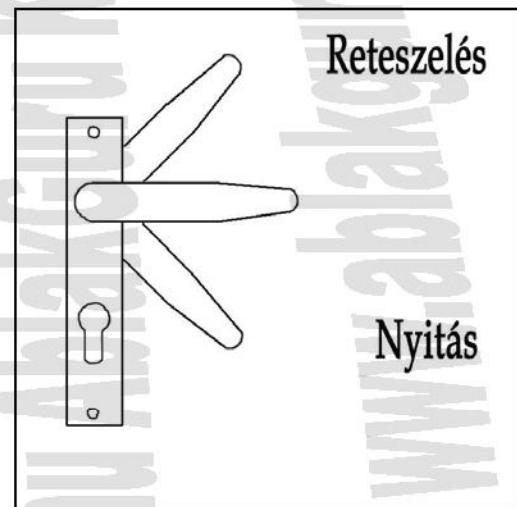
A bukó-nyíló szerkezetek átkapcsolása egykezes működtetésű. A kilincs alsó függőleges állásában a szerkezet zárva van. Vízszintes oldalállásban nyíló funkció, felső függőleges állásban pedig bukó funkció szerint működik a nyílászáró. A funkciók közötti váltást lassan kell elvégezni, ellenkező esetben kiakadhat a vasalat. Ez esetben meg kell ismételni a funkciókat az ablak csukott állapotban nyomva tartásával. A bukó funkció bezárásakor érdemes a pánt oldalon is rásegíteni a csukódásra (két kézzel). Amennyiben az ablak el van látva vasalati résszelőzővel is, akkor azt a nyíló és bukó állás közötti 45 fokos szögben tudja elérni.



Bejárati ajtók esetén:

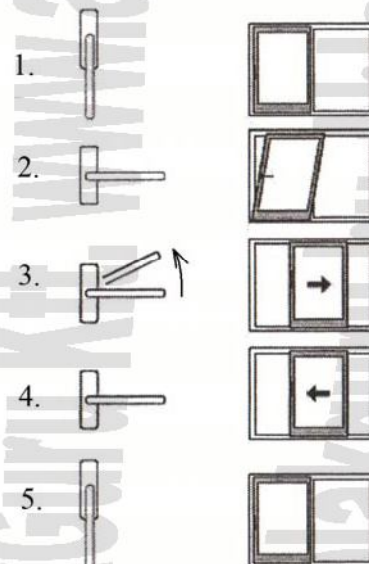
Kilincs működtetésű zár esetén az ajtók zárása a kilincs felhúzásával kezdődik. Ez a mozdulat zárja a zárat. Majd a kulcs elfordításával lehet ezt a helyzetet reteszelni vagyis zární az ajtót. Nyitás esetén először a kulcsot kell elfordítani majd a kilinccsel nyitni az ajtót.

Kulcs vagy cylinder működtetésű zár esetén a művelet a hagyományos záarakkal megegyezően működik. Többpontos ajtó esetén a kulcs elfordítása nehézkes lehet, de amennyiben kívül nem lehet kilincs csak ez a zártípus használható.



Toló – bukó erkélyajtó esetén:

1. Zárt állás
2. A kilincs vízszintes állásban a szerkezet bukását eredményezi
3. A vízszintestől feljebb húzás esetén a toló-bukó ajtó alsó része szabadon mozog és a szárny eltolható
4. Visszazárás esetén a toló szárny alsó része a visszaérkezéskor automatikusan rögzül
5. Záráskor a bukó funkcióból a szárnyat visszahozni esukott állásba majd a kilincs lefordításával zární a szerkezetet



Ápolás-karbantartás

A műanyag ablakprofilokat sima felületük miatt könnyen lehet tisztítani. Az általános szennyeződések (por, eső okozta bepiszkolódás) a kereskedelemben kapható öblítő szerekkel és langyos vízzel könnyedén lemoshatók. A durva szemcséket tartalmazó csiszoló hatású tisztítószerrel valamint a durva súrolóeszközök használatát kerülni kell, mivel ezek a felületet felsérthetik. Tilos agresszív hatású vegyszerek alkalmazása (nitrohigító, benzin), mert helyrehozhatatlan károsodásokat idézhetnek elő a profilok felületén! Annak érdekében, hogy az ablak hosszú időn keresztül problémamentesen működjön, évente egyszer az alábbi karbantartási munkálatokat ajánlott végrehajtani:

- Ellenőrizni kell a vasalatok és záratok probléma mentes, akadástól mentes működését, az összes mozgó alkatrészt meg kell zsírozni.
- A tömítéseket glicerinnel vagy más gumiápoló szerrel kell bevonni.
- Ellenőrizni kell a tok és szárny vízvezető nyílásait, szükség esetén ki kell tisztítani.

A mai modern, jól tömítő ablakoknál a filtráció (minimális légáramlás csukott állapotban) gyakorlatilag nullára eszik. Ezért fokozott gondot kell fordítani a szellőztetésre, hogy a helyiségekben keletkezett nedvesség és elhasznált levegő távozni tudjon a helyiségekből. Párakicsapódás és gombásodások (penész) szempontjából különösen veszélyeztetettek az alacsony hőmérsékletű és nagy légnedvességű helyiségek.

Garancia és szavatosság

Nyílászáróinkra beépítéstől számított 1 év teljes körű garanciát, a szerkezeti elemekre 5 év szavatosságot vállalunk. **GARANCIÁT CSAK A CÉGÜNK ÁLTAL BEÉPÍTETT NYÍLÁSZÁRÓKRA TUDUNK VÁLLALNI!** A garanciális időszakban meghibásodás ill. egyéb problémák esetén kollégáink, a bejelentést követő 30 munkanapon belül, a helyszínen díjmentesen elvégzik a szükséges javításokat és beállítást.

Szakszerűtlen beépítés, karbantartás, extrém használat, mechanikai sérülés, valamint idegen eredetű javítás és beavatkozás esetén a garancia megszűnik. Garanciális időszak utáni helyszíni szerviz vagy garancia nélküli vagy garancia vesztett termékek esetén is, a kiszállást és szerviz tevékenységet díj ellenében végezzük.

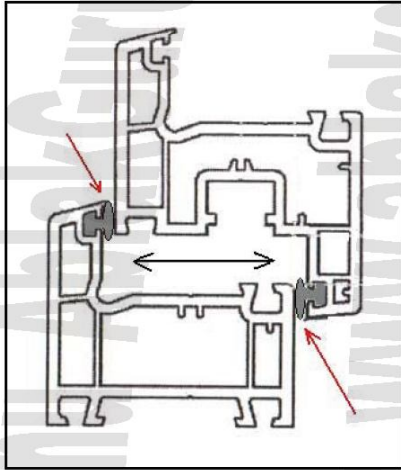
Alapszabály: Ha egy szerkezet vagy vasalat szorul, nem szabad a kilincset vagy a szerkezetet erőltetni, mert vasalat, vagy egyéb szerkezeti sérülésekhez vezethet. Ilyen hibák esetén garancia és szavatosság nem érvényesíthető!

Beállítási lehetőségek ablak vagy erkélyajtó esetén

Alapszabály: Amennyiben megfelelő tapasztalat nélkül kezd neki a nyílászáró beállításnak, egyszerre mindenképpen csak egy ponton állítsa az ablakot és jegyezze meg az állítás mértékét, hogy amennyiben nem megfelelő beállítást végez vissza tudja állítani az eredeti állapotot.

Beállításhoz szükséges szerszámok: Torx 15, Imbusz 4, Imbusz 5

Behúzás: A behúzás azt jelenti, hogy az ablakszárny zárt állapotban mennyire feszüljön rá a tokra, így ezzel állíthatjuk, hogy a tömítéseket mekkora mértékben nyomja össze a zár szerkezet. Ezt szemlélteti a következő kép:

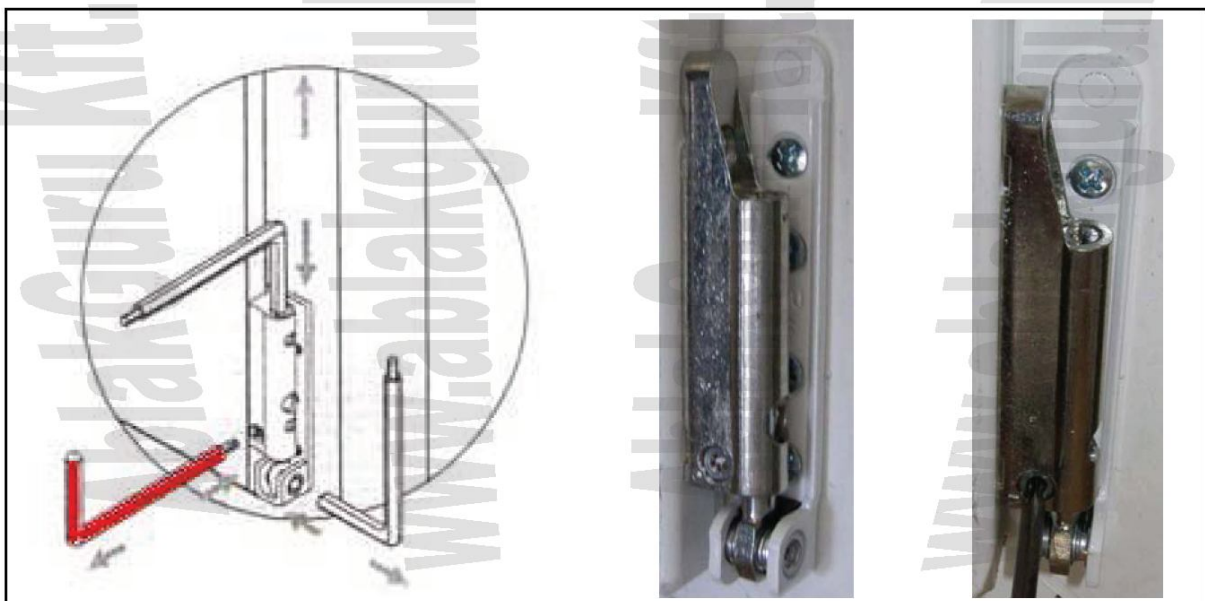


Fontos: A túl erőre állított behúzás esetén a kilincs elfordítása egyre nehezebb! A túl erős behúzásnál a vasalat feszülése törést eredményezhet!

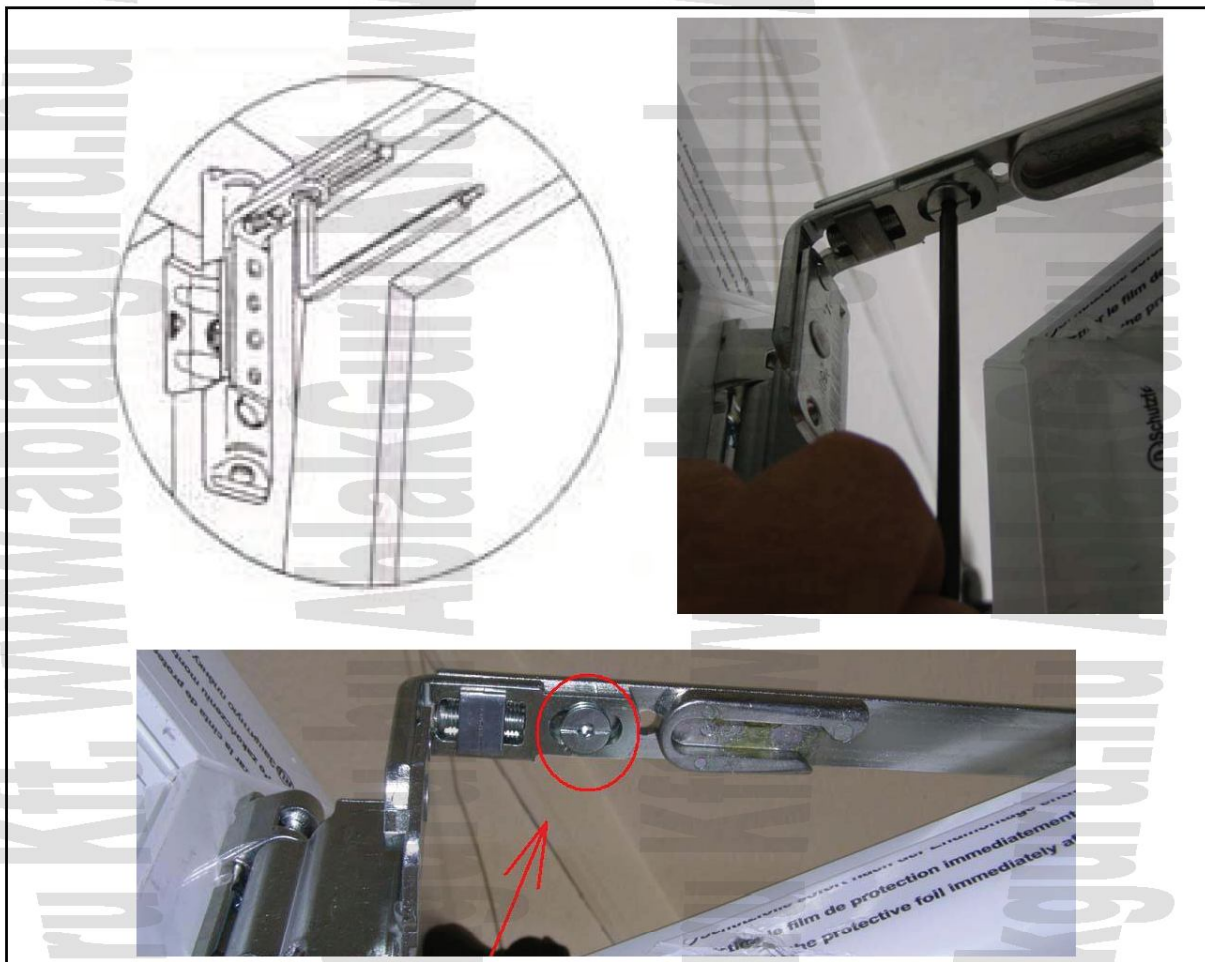
Behúzás állítása zárdíőn: A zárdíő excentrikus így annak elfordításával változik a behúzás.



Behúzás állítása alsó zsanéron: (Állítás előtt a műanyagtakaró eltávolítandó!)

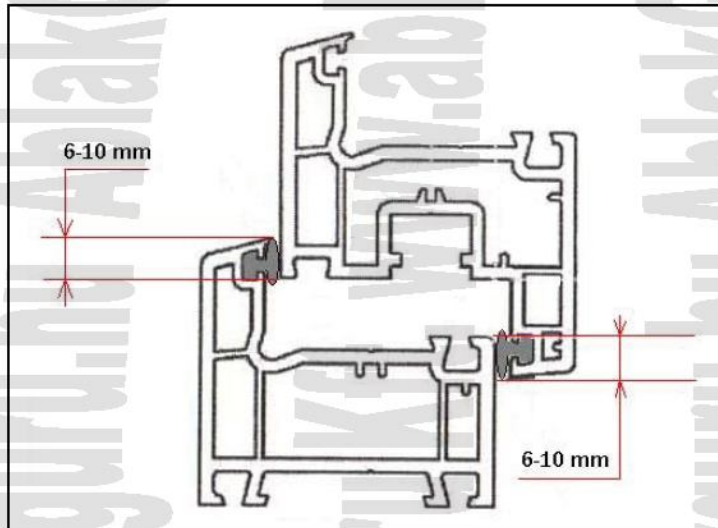


Behúzás állítása felső zsanéron (bukó ollón): Ehhez a beállítási ponthoz csak úgy férünk hozzá, hogy az ablak szárnyat kinyitjuk, majd nyitott állapotban ki is bukztatjuk. A kibuktatáshoz a hibásműködtetés-gátot ki kell iktatni (lásd később).

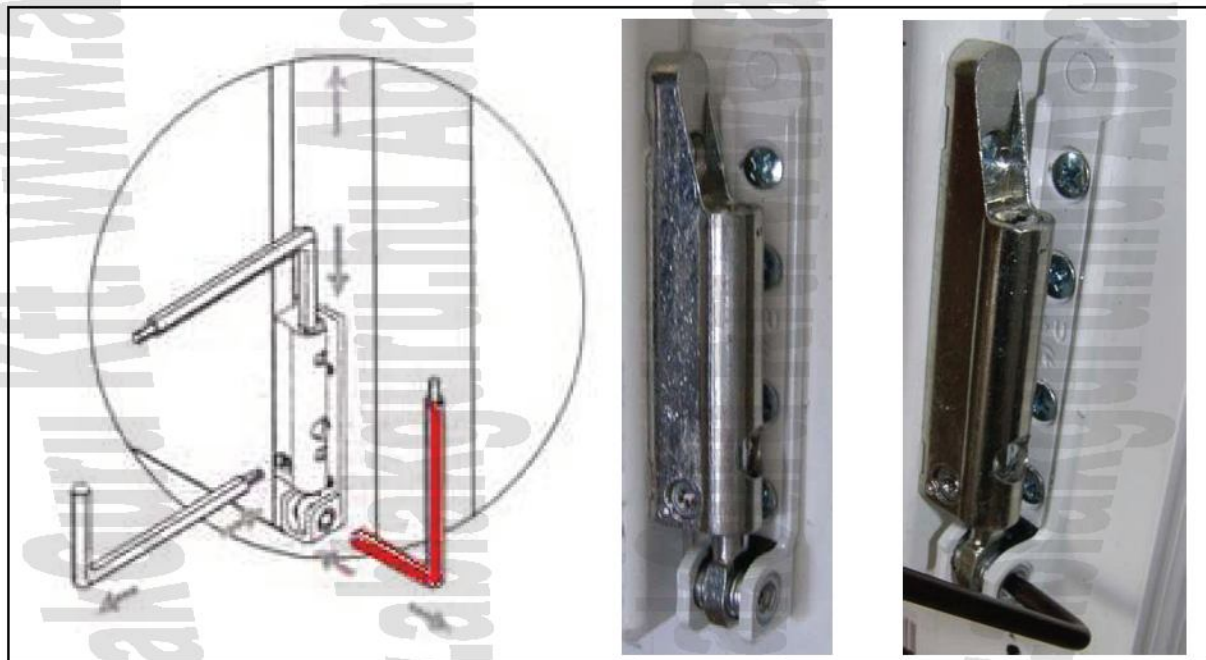


Vízszintes állítás: A vízszintes állítással a szárny tokhoz viszonyított vízszintes helyzetét tudjuk állítani.

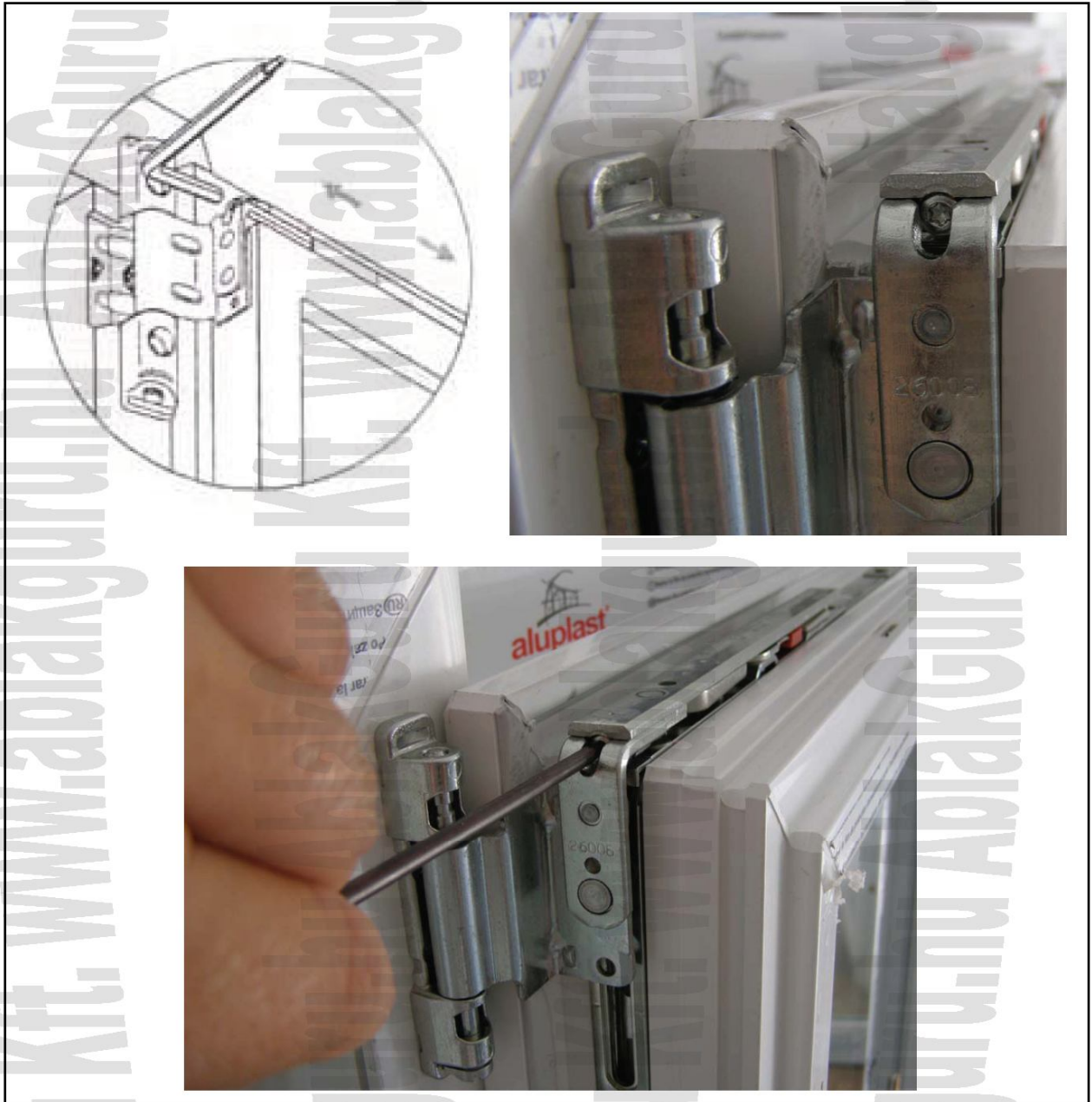
Fontos: A túlzott vízszintes állítás valamelyik oldalon akadást okozhat. A szárny a tokra 6-10 mm közötti tartományban takarhat rá! Ennek a meglétét úgy ellenőrizhetjük, hogy zárt állapotban, több ponton feljelöljük a tokra a szárny szélét, és nyitott állapotban lemérjük, mennyire takar rá a tokra. Ilyenkor rögtön látszik melyik irányba kell állítani az ablakszárnyat.



Vízszintes állítás alsó zsanéron:



Vízszintes állítás felső zsanéron (bukó olló): Ehhez a beállításhoz a szárny teljes kinyitása után férünk csak hozzá!

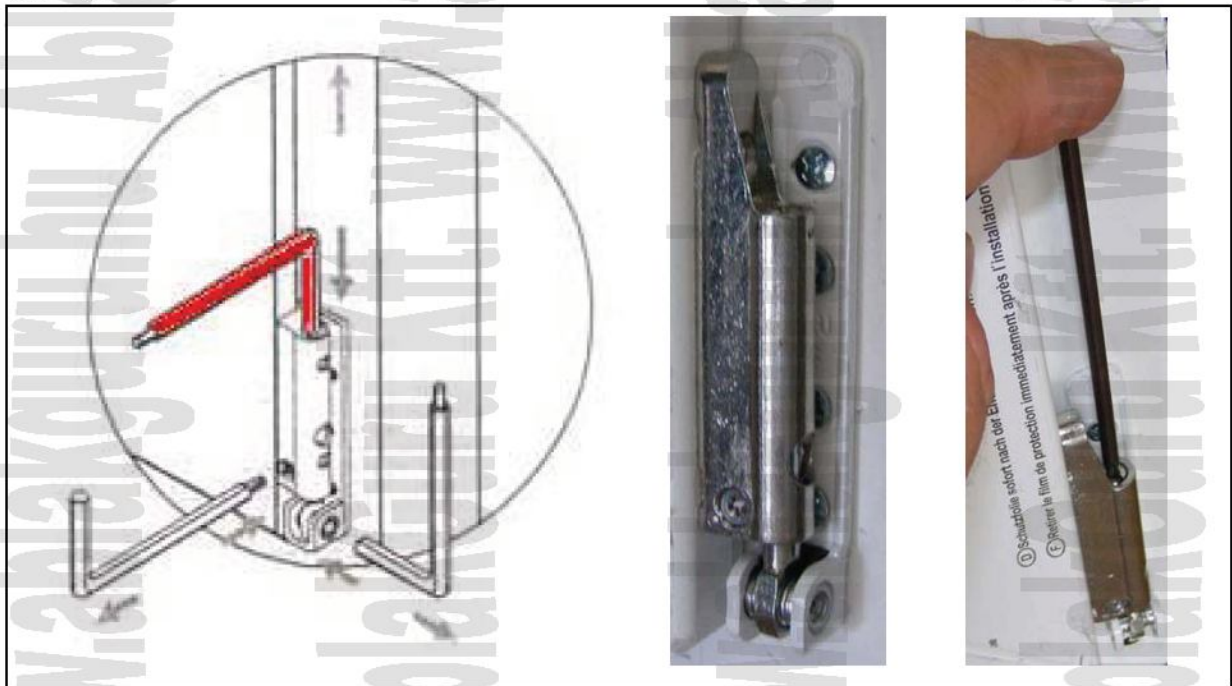


Amennyiben az alsó és felső zsanéron ellentétes állítást eszközölünk, úgy a szárnyat a tokhoz képest el tudjuk fordítani. Ez nagyon hasznos például, ha a szárny kilincs felőli oldala lóg és/vagy akad alul. Ekkor a felső állításnál a zsanér felé húzzuk a szárnyat és a másik oldal emelkedni fog.

Függőleges állítás: Ez a beállítás a szárny tokhoz viszonyított függőleges helyzetét változtatja, azaz a magasságát!

Fontos: A túlzott függőleges állítás alul vagy felül akadást okozhat. A szárny a tokra 6-10 mm közötti tartományban takarhat rá! Ennek a meglétét úgy ellenőrizhetjük, hogy zárt állapotban, több ponton feljelöljük a tokra a szárny szélét, és nyitott állapotban lemérjük mennyire takar rá a tokra. Ilyenkor rögtön látszik melyik irányba kell állítani az ablakszárnyat. (Ábra a vízszintes állításnál)

Függőleges beállítás alsó zsanéron: (Állítás előtt a műanyagtakaró eltávolítandó!)



Hibásműködés-gátlót, szárnybeemelőt: A hibásműködés-gátlót célja az hogy a szárny nyitott állapotában a kilincset ne lehessen elfordítani, mivel ez egyszerre bukást és nyílást eredményezhet. Másodlagos funkció, hogy az ablakszárny becsukásakor a tokba záródásnál a kilincsoldalon megemeli a szárnyat a könnyebb csukás érdekében! Ha szükséges ezen alkatrész kiiktatása, akkor tartsa függőleges helyzetben!

Hibásműködés-gátlót, beállítása: A kallantyú végén lévő excentrikus alkatrész forgatásával állíthatjuk a szárnybeemelés mértékét. (Függőleges helyzetben tudjuk kiiktatni!)



Szárny fel-le szerelése

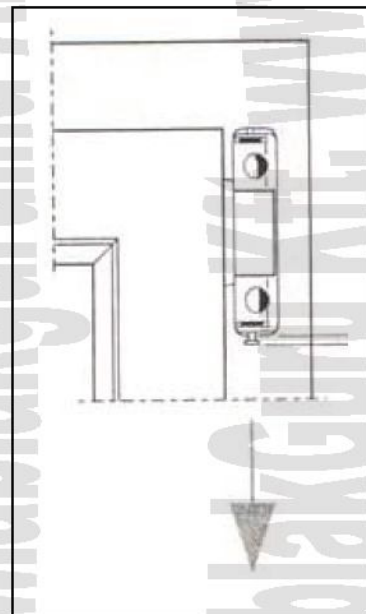
Leszerelés:

1. Vasalat zárva
2. Felső zsanér stiftet eltávolítani
3. Vasalat nyíló állásban
4. Szárny tetejét kidönteni
5. Alsó zsanérról a szárnyat leemelni

Felső zsanér stift eltávolítás lefelé: (Eltávolítás előtt a műanyagtakaró eltávolítandó!)

Felszerelés:

1. Szárny vasalatot nyíló állásba helyezni
2. Alsó zsanér stiftet a helyére illeszteni
3. Szárnyat becsukni, de a vasalt nyitva marad!!!!
4. Felső zsanér stiftet a helyére csúsztatni



Kilincs fel-le szerelése:

Leszerelés:

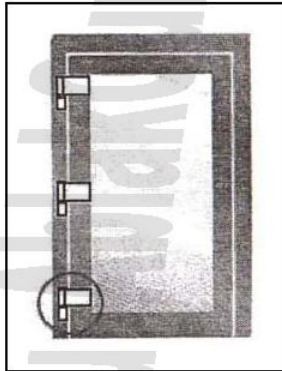
1. Kilincset vízszintes helyzetbe fordítani
2. Csavar takarót elfordítani
3. Csavarokat kitekerni
4. Kilincset eltávolítani

Felszerelés: ugyanez visszafelé



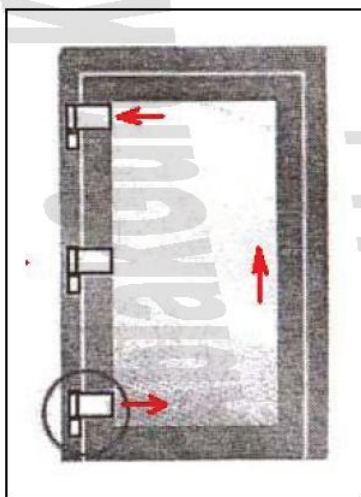
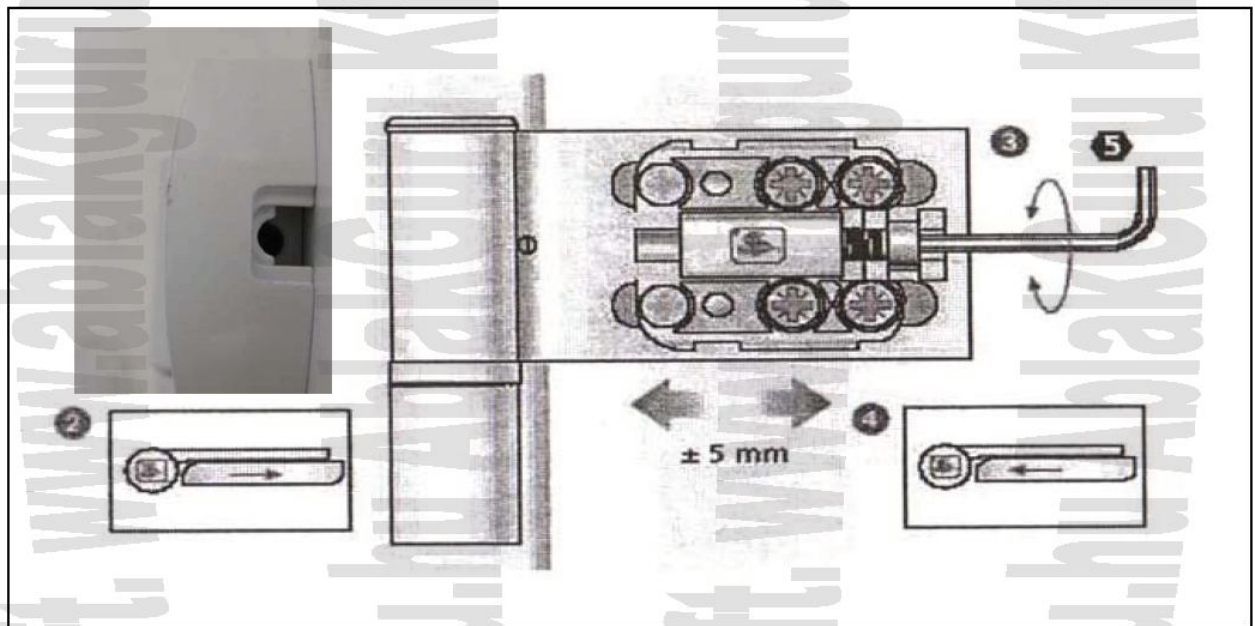
Beállítási lehetőségek bejárati ajtó esetén

Bejárati ajtó beállítási lehetőségei:



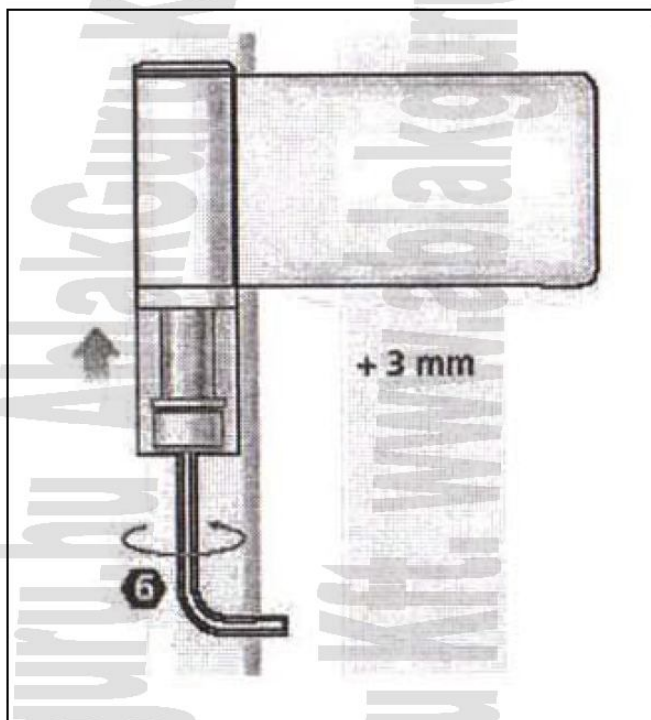
1. kilincs oldalon behúzás állítás a zárdiókon és a zár ellendarabokon típustól függően (ablakoknál részletesen bemutatva)
2. Zsanér oldalon a behúzás, magasság és vízszintállítás (fogalmak az ablakbeállításnál leírva)

Vízszintes állítás zsanéron:



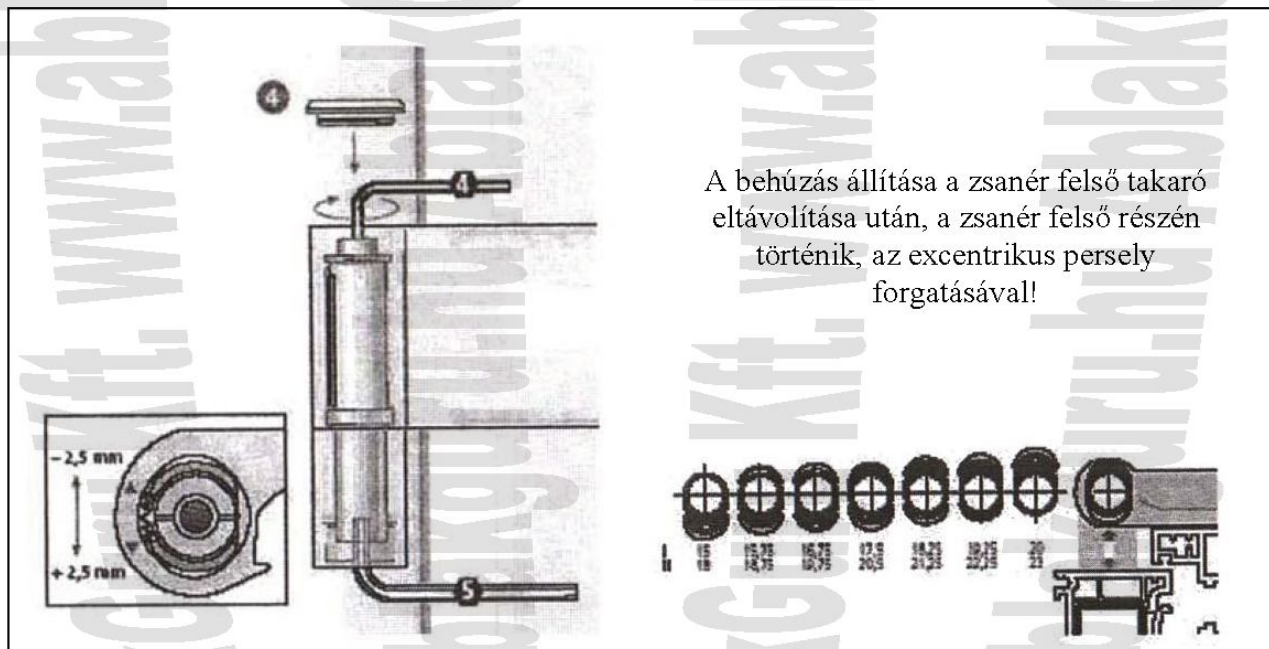
Ügyeljen, hogy a három zsanért arányosan állítsa. Amennyiben a felső zsanért és alsó zsanért ellentétesen állítja az ajtó szárnyat billenteni tudja!

Magasság (függőleges) állítás zsanéron:



Ügyeljen rá, hogy mindegyik zsanéron egyformán legyen súly!

Behúzás állítása zsanéron:



A behúzás állítása a zsanér felső takaró eltávolítása után, a zsanér felső részén történik, az excentrikus persely forgatásával!

Beállítási lehetőségek toló – bukó erkélyajtó esetén

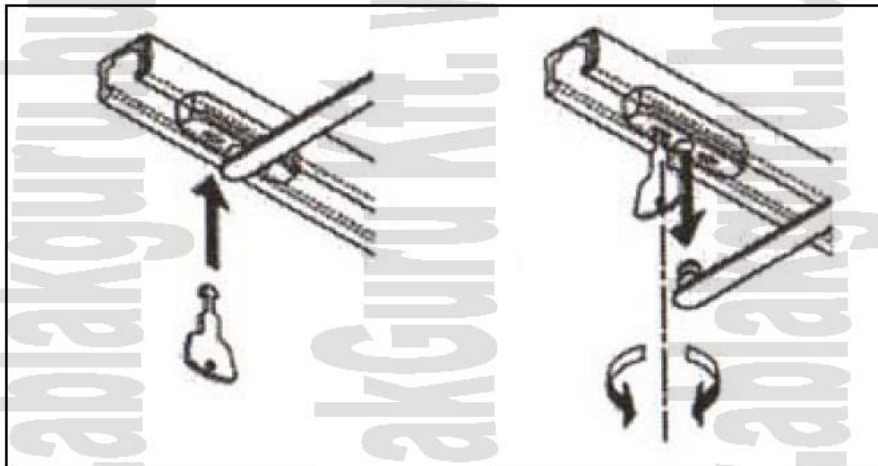
Erkélyajtó szárny fel le szerelése:

Leszerelés:

1. Nyitott állapotban olló karokat a felső megvezetőből eltávolítani
2. A szárnyat leemelni (FIGYELEM a kocsikra nem szabad a leszerelt szárnyat ráállítani)

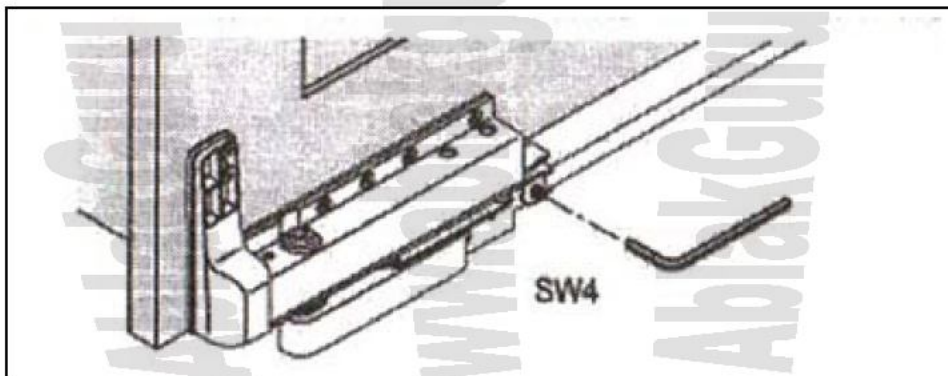
Felszerelés:

1. Kocsit és ollót kihajítani
2. Szárnyat a sínre emelni
3. olló karjait a felső megvezetőbe bepattintani
4. Szükség szerint beállításokat elvégezni



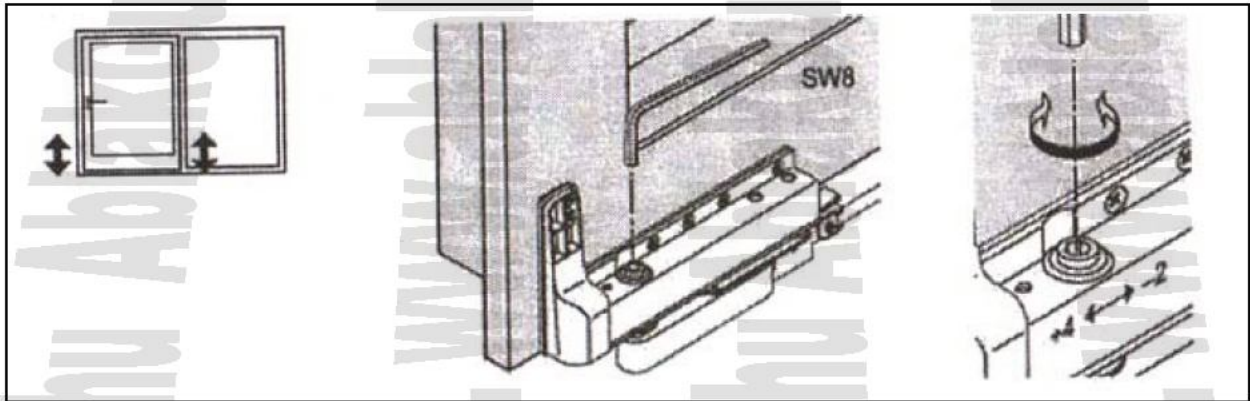
Erkélyajtó szárny párhuzam állítása:

1. Alsó takarókat eltávolítani
2. Összekötő rúd rögzítő csavarjait meglazítani
3. Szárnyat bezárni
4. Összekötő rúd rögzítő csavarját meghúzni
5. Takarókat visszahelyezni!

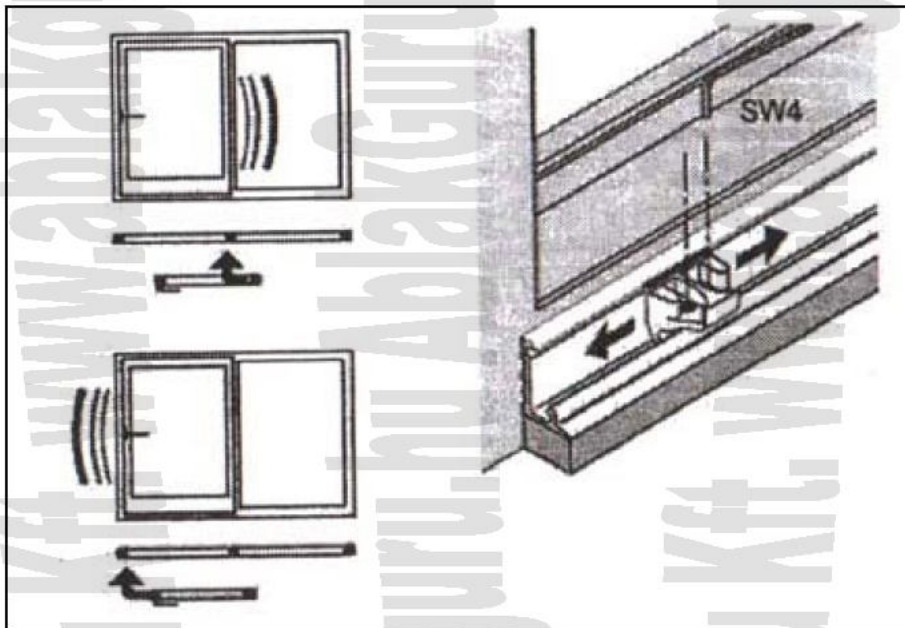


Szárny magasságának állítása:

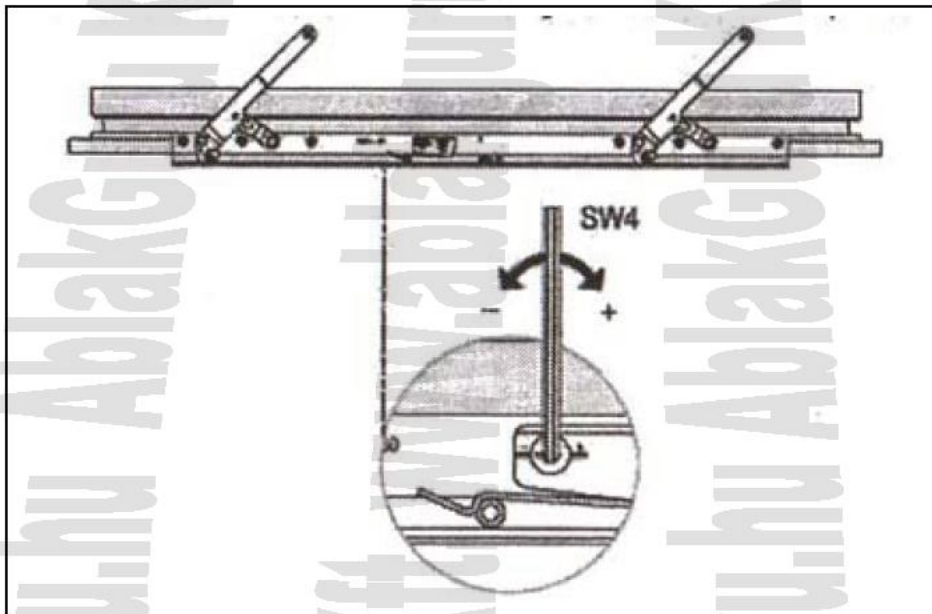
1. Alsó takarókat eltávolítani
2. magasságot beállítani



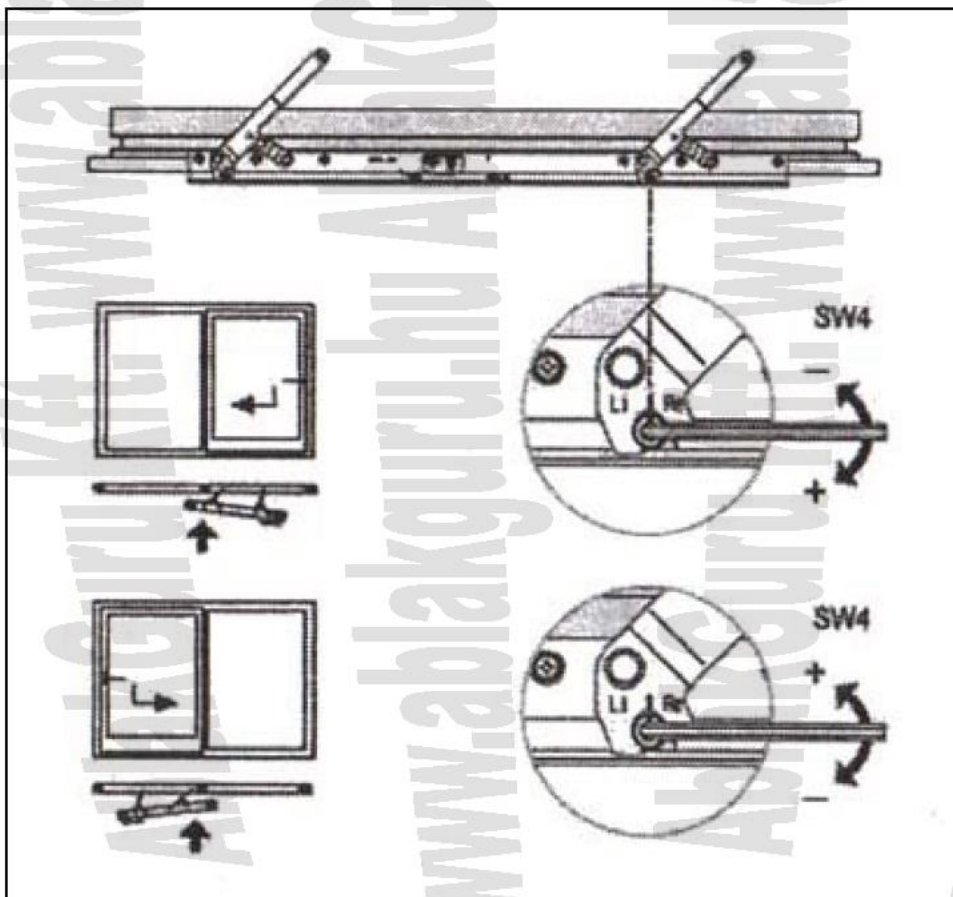
Szárny bevezetés korrigálása:



Bukó olló reteszelési erejének állítása szél ellen (csak kézi működtetésű esetén):



Bukó olló előtolásának beállítása (csak kézi működtetésű esetén):

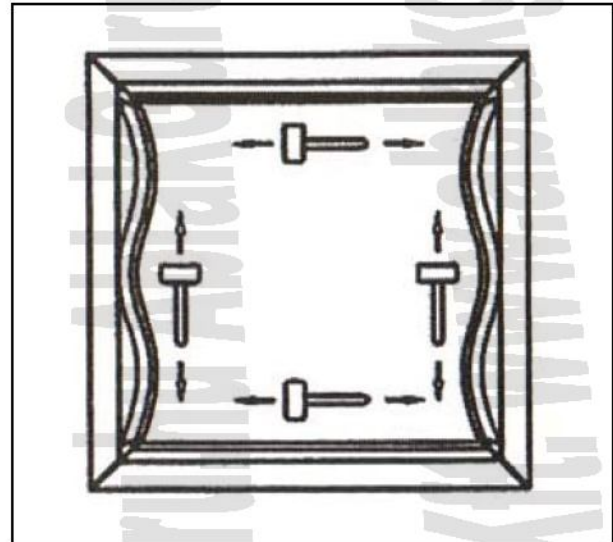


Üvegezés

Az üvegszorító léccel (üvegező léccel) ki és beszerelése

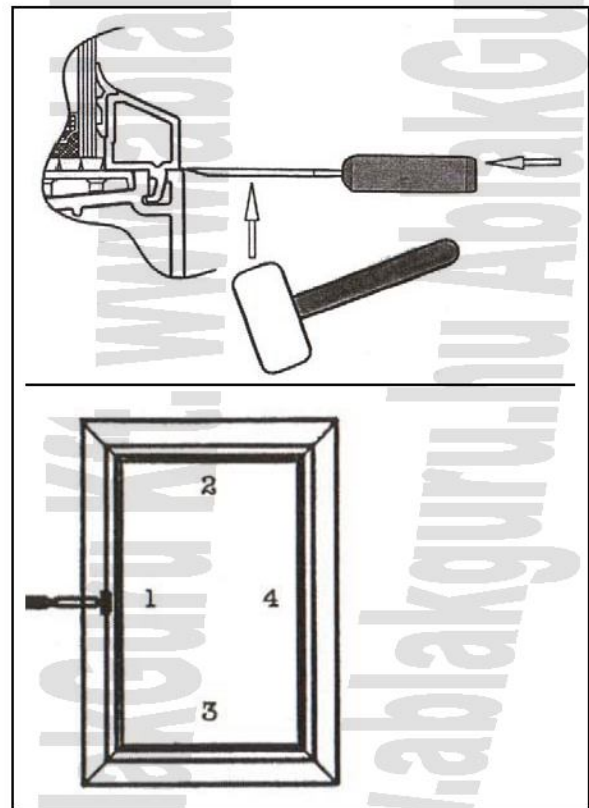
Az üvegszorító léccel beszerelése:

1. Üvegezéskor az üvegszorító léccel a raszterlábbal (az üvegező léccel azon része ami a szárnyban tartja) együtt az üvegszorító léccel vájába helyezzük és gumikalapáccsal beverjük.
2. Az összeszerelésnél ügyelni kell arra, hogy először a rövidebb üvegszorító léccel helyezük be.
3. A hosszú üvegszorító léccel hajlítsuk meg és helyezzük be mindkét oldalon az üvegszorító léccel vájat sarkaiba, majd középről kifelé haladva ugrassuk be a vájába.



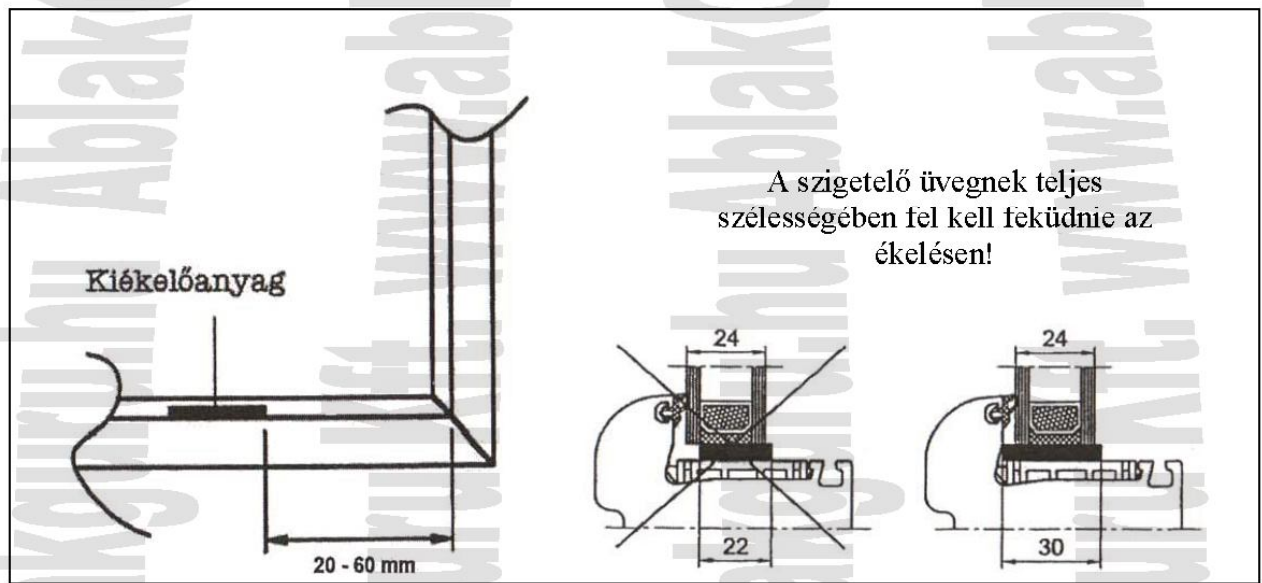
Üvegszorító léccel kiserelése:

1. A kiserelést mindig a hosszabb léccel kezdjük.
2. Illeszünk laposvésőt (favésőt) az üvegező vájat és a az üvegszorító léccel közé és egy gumikalapács segítségével ugrassuk ki!
3. Fontos, hogy a favéső éles legyen különben sérülést okozhat a szárnyon vagy az üvegszorító léccel!
4. Az első léccel eltávolítása után szabaddá válik a többi léccel üreges vége. Az üregbe valamilyen görbe szerszám (pl. imbusz kulcs) helyezésével a többi léccel kihúzható a helyéről az ábra szerinti sorrendben!



Üvegező ékek

Az üvegszorító lécs ki szerelését követően lehetővé válik az üveg cseréje. Az üveget különböző méretű és funkciójú ékek tartják a helyükön, melyek megfelelő elhelyezkedése az ablak működésének elengedhetetlen része!

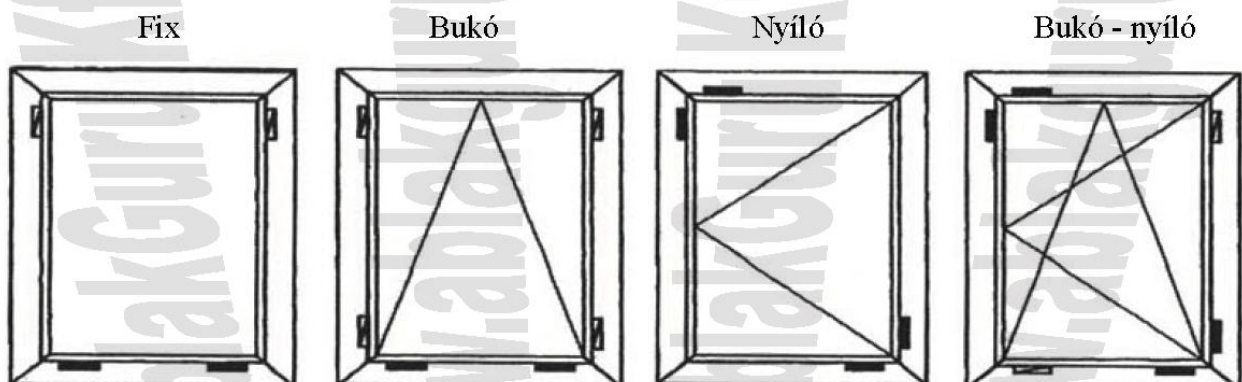


1. Nyíló ablakszárny esetén az üveg sarkától való távolság kb. 20-60mm kell, legyen
2. A behelyezett ékeket ajánlott biztosítani elcsúszás ellen!

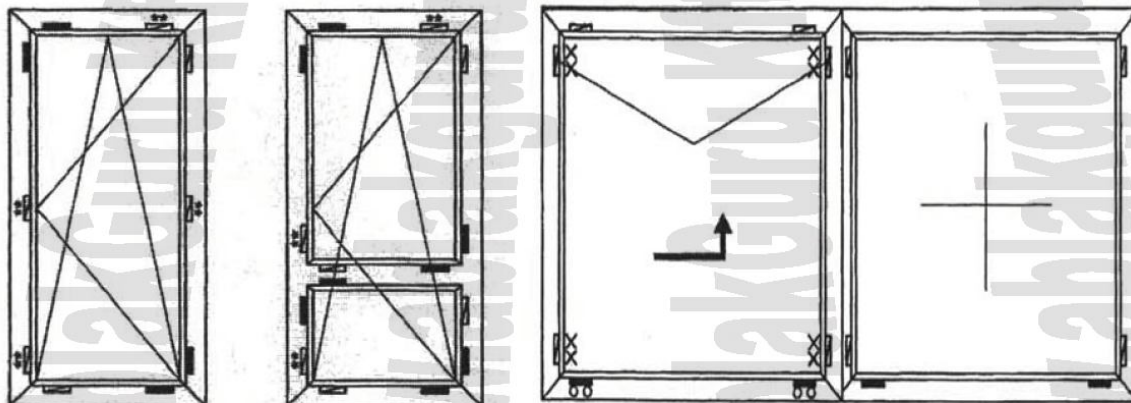
Üvegező ékek elhelyezkedés különböző nyitástípusok esetén:

Az ábrákon a fekete ék tartó ék a világosabb, pedig távtartó ék. A távtartó ékek az üveg szélétől max 80mm -re helyezhetők el!

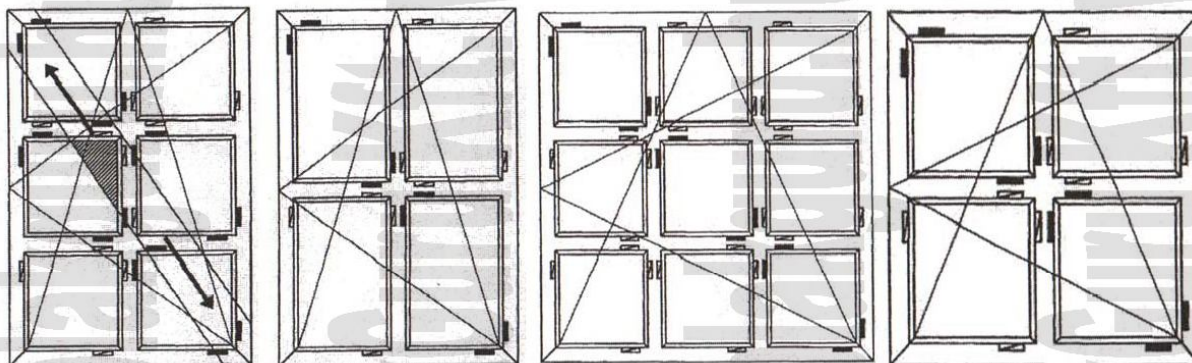
Nyíló és bukó - nyíló szárnyak esetén megfigyelhető, hogy zsanér alsó oldalról kilincs felső oldal irányában keresztben vannak a tartó ékek. Ezek adják a szárny tartását merevítését!



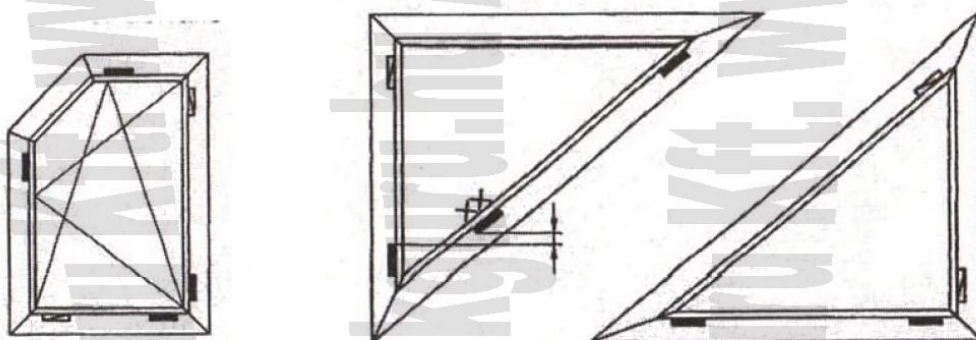
Toló bukó



Valódi osztós szerkezetek esetén:



Extra szerkezetek esetén:



Hibaelhárítás

Beállítást csak megfelelő technikai érzékkel rendelkezőknek javasoljuk és csak akkor ha már az általános beállítási lehetőségek címszó alatt leírtakat elolvasta!

1. Hiba: A szárny alul akad becsukásnál.
1. Elhárítás: A szárnyon emelni kell vagy bukó ollón vízszintes állítással feljebb kell húzni a másik oldalt!

2. Hiba: Az ablak egyszerre bukik és nyílik.
2. Elhárítás: Az ablakszárnyon emelni kell.

3. Hiba: Kilincs körbe forog, de az ablak nem nyílik.
3. Elhárítás: Kilincs csere. Valószínűleg a kilincs belső része kikopott.

4. Hiba: Valami kattog vagy zörög.
4. Elhárítás: Ez nagyon sok minden lehet:
 1. lépés: Nyitott állapotban iktassuk ki a hibásműködés-gátlót, és a kilincset járassuk végig a teljes forgás tartományában. Amennyiben itt haljuk a rendellenes hangot, akkor szakemberre van szükség!
 2. lépés: Amennyiben az első lépés szerint nincs rendellenes zörej, valószínűleg az ablakszárny csukásakor ütközik, két szerkezeti elem. Keressük meg és a beállítási lehetőségek címszó alatt leírtaknak és a problémának megfelelően, végezzük el a szükséges beállításokat.

5. Hiba: Beáramló külső levegő és/vagy zaj
5. Elhárítás: Általában ilyen hiba akkor van, ha a szárny tömítése nem takar rá megfelelően a tok profilra, vagy nem szorítja rá elég erősen a vasalat a tokot a szárnyra!
 1. Rátakarás probléma: A rátakarást úgy ellenőrizhetjük, hogy a szárny szélénél ceruzával több ponton feljelölünk a tokra és a szárny nyitása után, kirajzolódik, hogy hol nem fekszik fel elég felületen. A rátakarás 6-10 mm között kell legyen!
 2. Behúzás probléma: Azon a ponton - ahol érezhető a levegő áramlása – a behúzáson kell állítani a beállítási lehetőségek címszó alatt leírtaknak és a problémának megfelelően.

6. Hiba: Kilincset nem lehet elfordítani bukó/nyíló ablaknál.
6. Elhárítás: Bukó/nyíló ablaknál, ha a hibásműködés-gátló nem ér össze az ellen darabbal, akkor nem érzékeli, hogy a szárny csukva van. Ilyenkor vagy az ellendarabot kell feljebb szerelni vagy az ablak szárnyat kell vízszintes állítással közelebb vinni az ellendarabhoz.